

近況報告

コロナ禍で例会が休会となって3か月目に入ろうとしています。例会以外の諸行事、会合等もすべてが書面やweb開催となり、所在ない日々です。あまり出歩くこともできず、人と会うことで仕事につながる仕事柄手持ち無沙汰な日々が過ぎていきます。

しかし、時間があるということはよいことでもあり、色々と自分を見つめなおす機会となりました。今まで以上に熱心に練習し、ドライバーの飛距離が伸びましたし、禁煙することもできました。ただ、仲間との交流が出来ないことは随分とストレスであり、例年20回以上ある年末年始の宴席がすべてなくなったことは、想定以上にこたえました。

30代から20年以上にわたって参加している宝塚の中山寺節分会に今年も参加しましたが、写真のように例年は大変なにぎわいの豆まき式ですが、今年は列を作ったの配布方式となり、豆まき式もなくさびしい節分でした。

いつまでこんな状況が続くのかはっきりとはしませんが、このような状況下でできることをやっていかなければいけないと改めて思っています。皆様とお会いできる日を楽しみにしています。

神名大典 会員



以前のにぎやかな節分の豆まき



昨年



今年：マスク着用で

誕生日を迎えて

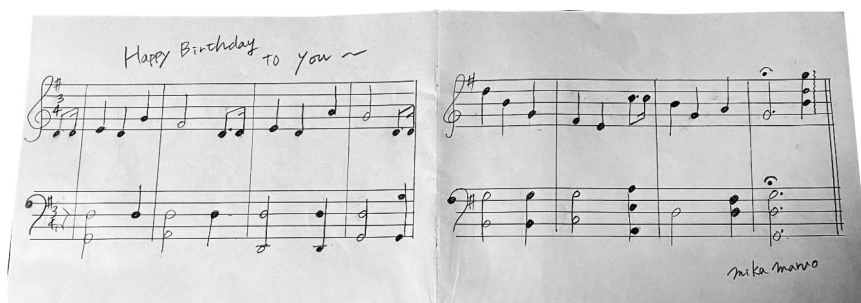
圓尾美佳 会員

皆様お元気ですか？

Happy Birthday to you～♪ 暫く歌っていませんね。このメロディが流れると思わず笑みがこぼれ、幸せな気持ちになります。世界中で愛されるはずですね。

鍵盤がお近くにございましたら、ゆっくりと弾いてみてください。中村会長、サクソでいかがですか。どうぞ心和まれます時を……

皆様にお会いできます日を楽しみに致しております。



新型コロナウイルスによる影響で大変な状況にあります。会員の皆様方はお変わりなくお過ごしでしょうか。

2月は私の誕生月ということで、今回週報の掲載について依頼を頂きました。初めてのことで、何について書けばいいのか悩みましたが、やはりコロナに関することしか頭に浮かばず、私が勤める姫路信用金庫がお取引先様に対して行った、最近の景況調査をテーマに書きたいと思いますので、どうぞよろしくお願い致します。

なお、調査は当庫職員が調査員となり、令和2年12月上旬に実施したもので、調査対象期間は令和2年10月～12月となっています。また、DIによる分析方法を採用し、DI＝良いの割合－悪いの割合となっています。

まず、製造業全体では、2四半期連続で改善が見られました。DI▲49（前期比+13）。ただし、一般機械器具や食料品製造業などは改善傾向にあるものの、金属製品や建築用金属製品などは悪化しています。市況の低迷による同業者間競争の激化やイベント等中止により、減収・減益が続くだろうと予想される印刷業の方もいらっしゃいました。

卸売業全体についても、2四半期連続で改善されています。DI▲35（前期比+16）。機械器具・農畜産物・水産物などが改善。一方で、金属材料などが悪化しています。金属材料では、自動車関連中心に需要回復の期待はあるものの、当面厳しい状況が続くだろうとの意見もあります。建築材料では、ホームセンター向け販売が増加しているというお取引先様もありました。

小売業全体では、2四半期連続で改善。DI▲55（前期比+8）。飲食料品・衣服身回品などが改善。医薬品・化粧品は悪化しているようです。店頭販売だけでなく、ネット販売にも注力されているお取引先様が増えてきています。

運輸・サービス業は、2四半期連続で改善。DI▲47（前期比+23）。医療関係では、やはり看護師人出不足に陥っているとの意見がありました。

建設業は、2四半期連続で改善。DI▲16（前期比+21）。コロナ禍での時短営業や営業自粛中に店舗改装等を行われる飲食店もあり、全体的に忙しい様子が窺えました。また、外注先の不足や人出不足を懸念されるお取引先様もありました。

不動産業についても、2四半期で改善。DI▲4（前期比+29）。ただし、コロナ禍による景気低迷が続けば、賃料の値下げ要請等に繋がるのではないかと危惧されているお取引先様もありました。

以上が、業種ごとの大まかな景況感となっています。

調査時点では、来期（令和3年1月～3月）の景況感について、ほぼ横ばいとする見通しが多かったのですが、1月に入り緊急事態宣言が再発令され、予想以上に厳しい立状況に置かれているお取引先様も増えていられると思われ。私たち金融機関に勤めるものとして、この有事中、お取引先様のために何が出来るのかをよく考え、行動していく事で、地域のお役に立ちたいと思っています。

今回は週報に掲載して頂くという機会を頂き、ありがとうございました。早くこのような事態が収束して、皆様にお目にかかれる日を楽しみにしております。